

Муниципальное казенное дошкольное образовательное учреждение города Новосибирска  
«Детский сад № 172 комбинированного вида»

**СОГЛАСОВАНО:**

на педагогическом совете

Протокол от 16.03.2021 № 3



**УТВЕРЖДАЮ:**

заведующий МКДОУ д/с № 172

Н.Ю. Кузырина

Приказ № 15-09 от 30.03.2021

Информация о показателях деятельности дошкольной образовательной  
организации (МКДОУ д/с № 172), расположенной на территории  
Новосибирской области

Отчет о результатах самообследования муниципального казенного  
дошкольного образовательного учреждения  
«Детский сад № 172 комбинированного вида»

за 2020 год

## Содержание

	<b>Раздел 1. Аналитическая часть</b>	
<b>1.</b>	<b><i>Введение</i></b>	<b>2</b>
<b>2.</b>	<b><i>Обобщённые результаты самообследования</i></b>	<b>4</b>
2.1.	Оценка системы управления организации	4
2.2.	Оценка образовательной деятельности	7
2.3.	Оценка организации учебного процесса	13
2.4.	Оценка содержания и качества подготовки обучающихся	16
2.5.	Оценка востребованности выпускников	20
2.6.	Оценка качества кадрового обеспечения	20
2.7.	Оценка учебно-методического, библиотечно-информационного обеспечения, материально-технической базы	25
2.8.	Оценка функционирования внутренней системы оценки качества образования.	31
<b>3.</b>	<b><i>Анализ показателей деятельности организации, подлежащей самообследованию.</i></b>	<b>32</b>
<b>4.</b>	<b><i>Прогноз дальнейшего пути развития образовательной организации</i></b>	<b>33</b>
	<b>Раздел 2. Информация о показателях деятельности образовательной организации, подлежащей самообследованию</b>	
	Общие сведения об общеобразовательной организации	34
	Дополнительная информация (информация, необходимая для автоматизированного расчёта показателей)	34
1.	Образовательная деятельность	35
2.	Инфраструктура. Материально-техническое и информационное обеспечение	38
3.	Открытость и доступность	38
4.	Обеспечение комфортных условий для предоставления услуг	38
5.	Обеспечение необходимых условий для охраны и укрепления здоровья, организации питания обучающихся	39
6.	Реализация дополнительных общеобразовательных программ	39
7.	Наличие возможности развития творческих способностей и интересов обучающихся, включая их участие в конкурсах и олимпиадах (в том числе во всероссийских и международных), выставках, смотрах, физкультурных мероприятиях, спортивных мероприятиях, в том числе в официальных спортивных соревнованиях, и других массовых мероприятий	40
8.	Наличие возможности оказания психолого-педагогической, медицинской и социальной помощи обучающимся	41
9.	Обеспечение условий для организации обучения и воспитания обучающихся с ограниченными возможностями здоровья и инвалидов	42
	<b>Приложения</b>	<b>43</b>

## **Раздел 1. Аналитическая часть.**

### **1. Введение**

Самообследование деятельности муниципального казенного дошкольного образовательного учреждения города Новосибирска «Детский сад № 172 комбинированного вида» (далее МКДОУ д/с № 172) проведено в соответствии:

- Федеральным законом от 29.12.2012 № 273-ФЗ «Об образовании в Российской Федерации»;
- Приказом Министерства образования и науки Российской Федерации от 27.06.2013 № 462 «Об утверждении порядка проведения самообследования образовательной организацией»,
- Приказ Министерства образования и науки Российской Федерации от 10.12.2013 № 1324 «Об утверждении показателей деятельности образовательной организации, подлежащей самообследованию» (с изменениями, внесенными приказом Минобрнауки России от 15.02.2017 № 136).
- Приказ Федеральной службы по надзору в сфере образования и науки РФ от 14.08.2020 № 831 «Об утверждении Требований к структуре официального сайта образовательной организации в информационно-телекоммуникационной сети «Интернет» и формату представления информации»;
- Приказ Министерства образования, науки и инновационной политики Новосибирской области от 15 апреля 2014 г. № 920 «О сборе информации о показателях деятельности общеобразовательных организаций, расположенных на территории Новосибирской области, подлежащих самообследованию» (с изменениями и дополнениями, утв. приказом Министерства образования НСО от 22.02.2019 № 405);
- Письмом ГКУ НСО «НИМРО» от 13.02.2020 № 77/01-09 «О проведении самообследования образовательных организаций в 2020 году».

**Цель проведения самообследования:** обеспечение доступности и открытости информации о деятельности организации, а также подготовка отчета о результатах самообследования. По результатам самообследования составлен

отчет - публичный документ, информирующий все заинтересованные стороны о состоянии и перспективах развития учреждения.

**Форма проведения самообследования:** отчет. Отчет включает в себя аналитическую часть и информацию о показателях деятельности образовательной организации, подлежащей самообследованию за 2020 год.

Отчет представляется учредителю, общественности и родителям (законным представителям) и размещается на официальном сайте муниципального казенного дошкольного образовательного учреждения города Новосибирска «Детский сад № 172 комбинированного вида».

Детский сад-ясли № 15 был построен в 1976 году и предназначен для детей работников ОАО "ВИНАП". В мае 2005 года он был передан на баланс муниципалитета и переименован в МДОУ детский сад № 172 комбинированного вида. В июле 2009 года переименован в МБДОУ г. Новосибирска "Детский сад № 172 комбинированного вида". А с января 2012 года переименован в муниципальное казенное дошкольное образовательное учреждение города Новосибирска "Детский сад № 172 комбинированного вида».

Детский сад представляет собой отдельно стоящее двухэтажное здание площадью здания - 2632 м<sup>2</sup>, с прилегающим к нему земельным участком-12932м<sup>2</sup>. Территория озеленена насаждениями, оборудованы 7 прогулочных площадок с теньевыми навесами и игровыми комплексами, на территории оборудована спортивная площадка, цветники, клумбы, огород. В здании находятся 7 групповых помещений со спальнями, приемными и столовыми, физкультурный зал, музыкальный зал, 1 логопедический кабинет, 1 кабинет педагога-психолога, кабинет медицинской сестры, процедурный кабинет, методический кабинет, служебные помещения. Физкультурный и тренажерный залы оснащены спортивным оборудованием.

МКДОУ д/с №172 является звеном муниципальной системы образования города Новосибирска, обеспечивающим право на предоставление общедоступного и бесплатного дошкольного образования (первого уровня

образования в РФ) по основной образовательной программе дошкольного образования.

### **Общие сведения об организации**

Полное наименование организации:	Муниципальное казенное дошкольное образовательное учреждение города Новосибирска "Детский сад № 172 комбинированного вида"
Краткое наименование организации:	МКДОУ д/с № 172
Юридический адрес:	630106, Российская Федерация, Сибирский федеральный округ, Новосибирская обл., г. Новосибирск, ул. Зорге, дом 99
Телефон:	(383)349 04 00, (383)342 65 74, факс (383)349 04 00
E-Mail:	ds172@mail.ru, ds_172_nsk@nios.ru
ФИО заведующего	Кузярина Наталья Юрьевна
Режим работы:	Учреждение работает в режиме 12-часового пребывания детей
График работы:	с 7.00 до 19.00 с пятидневной рабочей неделей, выходной: суббота и воскресенье
Информация об учредителе	<p>Учредителем МКДОУ д/с №172 (далее Учреждение) является муниципальное образование город Новосибирск. В соответствии с Уставом города Новосибирска функции и полномочия учредителя в отношении Учреждения осуществляет мэрия города Новосибирска. От имени мэрии функции и полномочия учредителя в отношении Учреждения осуществляют департамент образования мэрии города Новосибирска и департамент земельных и имущественных отношений мэрии города Новосибирска.</p> <p>Начальник Департамента образования мэрии города Новосибирска Ахметгареев Рамиль Миргазьянович Начальник 630099, г. Новосибирск, ул. Красный проспект, 34 Телефоны: (383)227-45-00 (приёмная) (383) 227-40-47, 227-45-12 (Отдел дошкольного образования) Сайт: <a href="http://nios.ru/">http://nios.ru/</a>, Email: <a href="mailto:uo@admnsk.ru">uo@admnsk.ru</a></p>

## **2. Обобщенные результаты самообследования**

### **2.1. Оценка системы управления организации**

#### **2.1.1. Наименование органов управления**

Непосредственное управление МКДОУ д/с № 172 осуществляется заведующим, который назначается на должность и освобождается от должности Учредителем.

Указания и распоряжения заведующего обязательны для всех участников образовательного процесса.

Управление Учреждением осуществляется на основе сочетания принципов единоначалия и коллегиальности. Единоличным исполнительным органом Учреждения является заведующий Учреждением.

Управляющая система состоит из двух структур:

1. В Учреждении сформированы коллегиальные органы управления:

- Общее собрание работников Учреждения
- Педагогический совет Учреждения;
- Управляющий совет Учреждения;
- Родительский комитет.

<b>Общее собрание работников Учреждения</b>	Осуществляет полномочия трудового коллектива, обсуждает проект коллективного договора, рассматривает и обсуждает программу развития МКДОУ, рассматривает и обсуждает проект годового плана работы МКДОУ. Обсуждает вопросы состояния трудовой дисциплины в ДОУ и мероприятия по ее укреплению, рассматривает вопросы охраны и безопасности условий труда работников, охраны труда воспитанников в ДОУ, рассматривает и принимает Устав МКДОУ, обсуждает дополнения, и изменения, вносимые в Устав ДОУ.
<b>Педагогический совет Учреждения</b>	Педагогический совет ДОУ осуществляет управление педагогической деятельностью ДОУ, определяет направления образовательной деятельности МКДОУ. Утверждает общеобразовательную программу ДОУ, рассматривает проект годового плана работы ДОУ, заслушивает отчеты заведующего о создании условий для реализации образовательной программы ДОУ, обсуждает вопросы содержания, форм и методов образовательного процесса, планирования образовательной деятельности, рассматривает вопросы повышения квалификации и переподготовки кадров, обобщение, распространение, внедрение педагогического опыта среди педагогических работников ДОУ.

<p align="center"><b>Управляющий совет Учреждения</b></p>	<p>Управляющий Совет организует выполнение решений Совета, принимает участие в обсуждении перспективного плана развития учреждения, во взаимодействии с педагогическим коллективом организует деятельность других органов самоуправления ДООУ</p>
<p align="center"><b>Родительский комитет</b></p>	<p>Родительский комитет ДООУ выполняет следующие функции: содействует в организации совместных мероприятий в ДООУ, оказывает посильную помощь МКДООУ в укреплении материально-технической базы, благоустройстве его помещений, детских площадок и территории.</p>

2. Структура – административное управление, которое имеет линейную структуру:

1 уровень управления – заведующий ДООУ.

2 уровень управления – старший воспитатель, главный бухгалтер, заведующий хозяйством.

Объект их управления – часть коллектива согласно функциональным обязанностям (педагогический персонал, обслуживающий персонал).

3 уровень управления - осуществляется воспитателями, специалистами.

Объект управления – дети и родители (законные представители).

**2.1.2. Сведения о методическом совете, методической модели в детском саду.**

Методическая служба дошкольного учреждения направлена на обновление содержания образования, повышение профессиональной компетентности педагогов, своевременное оказание им методической помощи. Важное условие успешной деятельности методической службы ДООУ – правильный выбор ее модели в зависимости от целей, задач и подходов, на основе которых она создается.

Методическая служба – связующее звено между деятельностью педагогического коллектива дошкольного учреждения, государственной системой образования, психолого-педагогической наукой, передовым педагогическим

опытом. Она содействует становлению, развитию и реализации профессионального творческого потенциала педагогов.

Во главе организации методической работы в ДООУ стоит заведующий ДООУ, осуществляющий контроль над методической службой, которую организует старший воспитатель через творческую группу по реализации ФГОС ДО, творческие группы, педагогический совет и рабочие группы.

Структура методической службы нашего детского сада позволяет рационально распределять функциональные обязанности педагогов, максимально использовать их сильные стороны, предотвращать конфликты, стимулировать четкое выполнение обязанностей каждым субъектом.

Творческие группы педагогов – добровольные профессиональные объединения педагогов, заинтересованных во взаимном творчестве, изучении, разработке, обобщении материалов по заявленной тематике с целью поиска оптимальных путей развития изучаемой темы для непосредственной работы с детьми. Группы созданы для решения конкретной творческой проблемы (например, разработка образовательной программы, подготовка к педагогическому совету, семинару, участию в конкурсе, разработка проекта и т. д.).

Также структурными компонентами методической службы дошкольного учреждения являются аттестационная комиссия ДООУ и психолого-педагогический консилиум (ППК)

## ***2.2. Оценка образовательной деятельности***

### ***2.2.1. Документы, в соответствии с которыми ведется образовательная деятельность:***

- Федеральный закон от 29.12.2012 г. № 273–ФЗ «Об образовании в Российской Федерации»
- Федеральный государственный образовательный стандарт дошкольного образования (утвержден приказом Минобрнауки России от 17.10.2013 г. № 1155, зарегистрирован в Минюсте России 14.11.2013 г., регистрационный № 30384)



- СанПиН 2.4.1.3049-13, «Санитарно-эпидемиологическими требованиями к устройству, содержанию и организации режима работы дошкольных образовательных организаций»
- Указ Президента РФ от 07.05.2018 г. № 204 «О национальных целях и стратегических задачах развития Российской Федерации на период до 2024 года»
- Национальные проекты «Образование» и «Демография», (утверждены президиумом Совета при Президенте Российской Федерации по
- Указ Президента РФ от 29.05.2017 г. № 240 «Об объявлении в Российской Федерации Десятилетия детства»
- Конвенция о правах ребенка
- Конституция Российской Федерации
- Профессиональные стандарты работников сферы образования: «Педагог (педагогическая деятельность в сфере дошкольного, начального общего, основного общего, среднего общего образования) (воспитатель, учитель)» (утвержден приказом Минтруда России от 18.10.2013 № 544н).
- Приказ Минобрнауки НСО от 14.04.2014 № 919 "О введении федерального государственного стандарта дошкольного образования на территории Новосибирской области"
- Приказ ГУО мэрии Новосибирска от 26.03.2014 № 257 -од "О введении государственного образовательного стандарта в муниципальных образовательных учреждениях, реализующих программу дошкольного образования"
- Устав МКДОУ д/с № 172
- Должностные инструкции педагогов МКДОУ д/с №172
- Основная образовательная программа дошкольного образования МКДОУ д/с №172
- Адаптированная основная образовательная программа МКДОУ д/с № 172

### **2.2.2 Основные образовательные программы:**

В МКДОУ д/с №172 реализуются:

- Основная образовательная программа дошкольного образования МКДОУ д/с №172 (далее ООП ДО);

- Адаптированная основная образовательная программа дошкольного образования МКДОУ д/с №172 для детей с тяжелыми нарушениями речи.

- Рабочие программы специалистов ДОУ (педагога-психолога, учителя-логопеда, музыкального руководителя).

ООП ДО разработана в соответствии с требованиями ФГОС ДО с учетом примерной основной образовательной программой дошкольного образования.

Содержание ООП ДО реализуется:

- в совместной деятельности педагогов с детьми, в том числе и в непрерывной образовательной деятельности (НОД), в процессе организации различных видов детской деятельности (игровой, коммуникативной, познавательно-исследовательской, изобразительной, музыкальной, двигательной, восприятия художественной литературы и фольклора, самообслуживания и элементарного бытового труда, конструирования из различных материалов);

- через оптимальную организацию самостоятельной деятельности детей;

- в образовательной деятельности, осуществляемой в ходе режимных моментов;

- во взаимодействии с семьями детей.

Непрерывная образовательная деятельность во всех группах не предполагает предметного обучения в форме учебной модели, а ориентирована на интегрированную образовательную деятельность по образовательным областям: социально-коммуникативное развитие, познавательное развитие, речевое развитие, художественно-эстетическое развитие, физическое развитие.

Количество и продолжительность видов образовательной деятельности определены СанПиН 2.4.1.3049-13. Часть ООП ДО, формируемая участниками образовательных отношений представлена парциальными образовательными

программами и программами, созданными самостоятельно участниками образовательных отношений - педагогами ДООУ.

Часть образовательной программы, формируемая участниками образовательных отношений, в соответствии с приоритетными направлениями составлена с учетом парциальных программ, а также авторских образовательных программ и технологий.

Парциальные программы:

- «Здоровый ребенок» М.Д. Маханевой,
- «Приобщение детей к истокам русской культуры» О.Л.Князевой,
- «Уроки гражданственности и патриотизма в детском саду»

О.Н.Баранниковой,

- «ОБЖ для дошкольников» Т.П. Горнышева,
- «Юный эколог» С.Н. Николаева,
- «Цветные ладошки» И.А.Лыкова.

В соответствии с образовательным запросом родительской общественности, творческим потенциалом педагогов и интересами детей, в рамках реализации части ООП ДО, формируемой участниками образовательных отношений, в ДОО реализуются следующие авторские программы и технологии:

Название программы	Составители	Образовательная область
«Театрализованная деятельность дошкольников как средство формирования культуры общения»	Шмакова О.В., воспитатель	Социально-коммуникативное развитие
«Мир вокруг меня»	Дмитриева О.В., воспитатель	Познавательное развитие
«Мир фантазий»	Коровникова Н.В., воспитатель	Художественно-эстетическое развитие
«Речь, движение, ритм»	Лысак Т.С, музыкальный руководитель Пандикиди Ю.Ю., учитель-логопед Юрина М.В., учитель-логопед	Речевое развитие

### 2.2.3. Контингент воспитанников

В детском саду функционирует 7 групп.

Группы	Количество групп
Группа раннего возраста	1
Общеобразовательная группа	1
Оздоровительная группа (разновозрастная)	1
Комбинированная группа	3
Компенсирующая группа (разновозрастная)	1
<b>ВСЕГО</b>	<b>7</b>

**Общая численность воспитанников, осваивающих образовательную программу дошкольного образования**

№ п/п	Показатель	Значение показателя		
		2018	2019	2020
1.1	Общая численность воспитанников, осваивающих образовательную программу дошкольного образования, чел.	190	191	191
1.1.1	в режиме полного дня (8-12 часов)			
	чел.	190	191	191
	%	100,00	100,00	100,00

В ДОУ нет групп кратковременного пребывания, семейных дошкольных групп и форм семейного образования с психолого-педагогическим сопровождением на базе дошкольной образовательной организации. Все воспитанники ДОУ посещают учреждение в режиме полного дня.

**Общая численность воспитанников в возрасте до 3 лет**

№ п/п	Показатель	Значение показателя		
		2018	2019	2020
1.2	чел.	26	26	26
	%	13,68	13,61	13,61

В детском саду функционирует одна группа детей раннего возраста.

**Общая численность воспитанников в возрасте от 3 до 8 лет**

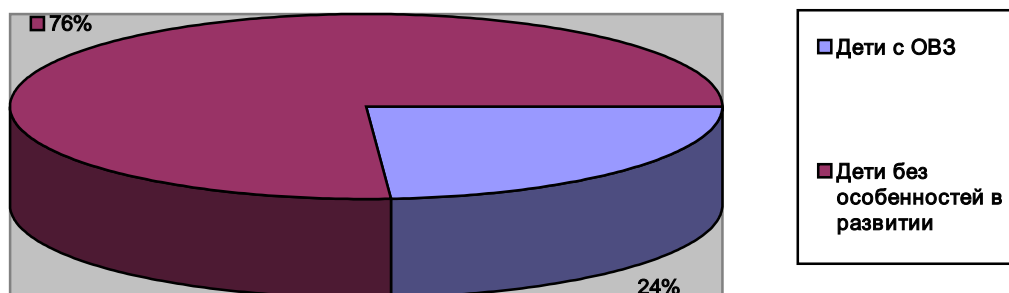
№ п/п	Показатель	Значение показателя		
		2018	2019	2020
1.3	чел.	164	165	165
	%	86,32	86,39	86,39

Общая численность воспитанников с 2019 не меняется.

**Численность/ удельный вес численности воспитанников с ограниченными возможностями здоровья**

№ п/п	Показатель	Значение показателя		
		2018	2019	2020
1.4	чел.	46	45	45
	%	24,21	23,56	23,56

**Соотношение численности воспитанников со статусом ОВЗ и детей без особенностей в развитии**



**2.2.4. Организация учебного процесса**

Объем учебной нагрузки в течение недели определен в соответствии с СанПиН 2.4.1.3049-13, «Санитарно-эпидемиологическими требованиями к устройству, содержанию и организации режима работы дошкольных образовательных организаций» (с изменениями на 27 августа 2015 года).

	Первая младшая группа *	Младшая группа	Средняя группа	Старшая группа	Подгото вит. группа
Длительность непрерывной образовательной деятельности	Не более 10 мин	Не более 15 мин	Не более 20 мин.	Не более 25 мин.	Не более 30 мин.
Максимально допустимый объем образовательной нагрузки в первой половине дня	-	Не более 30 мин.	Не более 40 мин	Не более 45 мин	Не более 1,5 ч.
Перерывы между периодами непрерывной образовательной деятельности	Не менее 10 мин.				
Максимально допустимый объем образовательной нагрузки во второй половине дня после дневного сна	-	-	-	Не более 25-30мин.	Не более 25-30мин.

\* Допускается осуществлять образовательную деятельность в первую и вторую половину дня (по 8-10 минут). Допускается осуществлять образовательную деятельность на игровой площадке во время прогулки.

Образовательную деятельность, требующую повышенной познавательной активности и умственного напряжения детей, следует организовывать в первую

половину дня. Для профилактики утомления детей рекомендуется проводить физкультурные, музыкальные занятия, ритмику и т.д.

### **2.2.5. Режим образовательной деятельности**

Режим работы детского сада: пятидневная рабочая неделя. Дошкольные группы в детском саду функционируют в режиме полного дня (12-часового пребывания) – с 7 ч.00 мин. до 19 ч.00 мин. Выходными днями являются суббота и воскресенье, праздничные дни.

### **2.2.6. Дополнительное образование**

Дополнительные образовательные услуги МКДОУ д/с №172 не оказывает.

### **2.3. Оценка организации учебного процесса**

В МКДОУ д/с №172 созданы все условия для организации образовательного процесса.

№ п/п	Показатель	Значение показателя		
		2018	2019	2020
2.1	Общая площадь помещений, в которых осуществляется образовательная деятельность, кв. м	600,80	600,80	600,80
2.2	Площадь помещений для организации дополнительной деятельности воспитанников, кв. м	0,00	0,00	0,00
2.3	Наличие музыкального зала	Да	Да	Да
2.4	Наличие прогулочных площадок, обеспечивающих физическую активность и разнообразную игровую деятельность воспитанников на прогулке	Да	Да	Да
2.5	Оснащенность групп необходимым игровым оборудованием	Да	Да	Да
2.6	Наличие рабочего места, оснащенного оргтехникой для тиражирования материалов	Да	Да	Да
2.7	Наличие информационных стендов (включая регулярное обновление их содержания) для информирования родителей	Да	Да	Да

В дошкольном учреждении создана материально-техническая база для жизнеобеспечения и развития детей, ведется систематическая работа по созданию предметно-развивающей среды.

Развивающая предметно-пространственная среда в ДОУ создана в соответствии с требованиями федерального государственного образовательного стандарта дошкольного образования и соответствует содержанию Основной образовательной программы дошкольного образования МКДОУ д/с №172.

Оборудование помещений детского сада безопасно, эстетически привлекательно, обладает здоровьесберегающим и развивающим потенциалом. Пространство групповых зонировано, что позволяет педагогам эффективно организовывать образовательный процесс, а детям выбирать интересную для себя деятельность.

Так же в детском саду имеются:

групповые помещения – 7	пищеблок - 1
прогулочные участки - 7	прачечная - 1
кабинет заведующего - 1	медицинский кабинет -1
методический кабинет - 1	процедурный кабинет-1
музыкальный зал-1	логопедический кабинет-1
физкультурный зал-1	кабинет педагога-психолога-1

В ДОУ создана современная, эстетически привлекательная предметно-развивающая среда и условия для обеспечения интеллектуального, личностного и физического развития и приобщения дошкольников к общечеловеческим ценностям; для организации прогулок детей, развития их двигательной активности на воздухе; для решения задач по охране жизни и укрепления здоровья детей.

В ДОУ не только уютно, красиво, удобно и комфортно детям, созданная развивающая среда открывает нашим воспитанникам весь спектр возможностей, направляет усилия детей на эффективное использование отдельных ее элементов.

Общая площадь территории детского сада составляет 12.932м<sup>2</sup>. Территория разделена на 7 прогулочных площадок, спортивную площадку, хозяйственную зону, экологические участки (клумбы, огород). На территории детского сада много газонов и деревьев. Созданные условия являются важным фактором воспитания и развития детей.

Социальные условия микрорайона (в непосредственной близости находятся МБОУ СОШ №183, библиотеки им. А.С. Макаренко и С.Я. Маршака, крытая ледовая спортивная площадка), а также налаженное сотрудничество способствуют успешной социализации дошкольников.

В ДОУ заключены следующие договора о сотрудничестве:

№ п/п	Организации	Форма взаимодействия
1.	НГПУ	Организация курсов повышения квалификации, научно – практических конференций, стажировки педагогов, оказание помощи в создании инновационных материалов и проведение их экспертизы
2.	НИПКиПРО	Организация курсов повышения квалификации, научно – практических конференций, стажировки педагогов, оказание помощи в создании инновационных материалов и проведение их экспертизы
3.	ГЦРО	Организация курсов повышения квалификации, научно – практических конференций, стажировки педагогов, оказание помощи в создании инновационных материалов и проведение их экспертизы, конкурсы.
4.	Детская поликлиника № 22	Проведение углубленных медицинских осмотров, профилактические мероприятия (вакцинация).
5.	Детская стоматологическая поликлиника	Профилактические осмотры и лечение
6.	МБОУ СОШ № 183	Взаимные посещения, экскурсии, совместное поведение МО, выступление на родительских собраниях и др.
7.	МБУДО «ДДТ «Кировский»	Проведение конкурсов, выставок.
8.	МБУДО ДДТ им. А. И. Ефремова	Проведение смотров, конкурсов, выставок.
9.	Библиотека им.А.С. Макаренко	Посещения, экскурсии.
10.	МБУ «Спортивный город»	Выступления, фестивали, тренировки.
11.	Спортивно-профессиональный клуб «Успех»	Посещения, выступления, тренировки.

Дальнейшее развитие системы стратегического партнёрства и сетевого взаимодействия является актуальной задачей коллектива. Её успешное решение



положительно скажется на создании условий для позитивной социализации, развития творческого и когнитивного потенциала воспитанников, а также позволит обеспечить повышение качества образования в целом.

В детском саду созданы все необходимые условия для охраны и укрепления здоровья, организации питания воспитанников.

№ п/п	Показатель	Значение показателя		
		2018	2019	2020
5.1	Наличие физкультурного зала	Да	Да	Да
5.2	Наличие бассейна	Нет	Нет	Нет
5.3	Наличие договора на оказание медицинских услуг с медицинской организацией, договора безвозмездного пользования с медицинской организацией на предоставление ей помещения с соответствующими условиями для работы медицинских работников	Да	Да	Да
	Наличие у образовательной организации лицензии на осуществление медицинской деятельности	Нет	Нет	Нет
5.4	Наличие условий для профилактики заболеваний и оздоровления воспитанников	Да	Да	Да
5.5	Профилактика несчастных случаев с воспитанниками во время пребывания в образовательной организации	Да	Да	Да

## ***2.4. Оценка содержания и качества подготовки обучающихся***

### ***2.4.1. Результаты педагогической диагностики***

При реализации образовательных программ МКДОУ д/с №172 проводится оценка индивидуального развития детей. Такая оценка производится педагогическим работником в рамках педагогической диагностики (оценки индивидуального развития детей дошкольного возраста, связанной с оценкой эффективности педагогических действий и лежащей в основе их дальнейшего планирования).

Результаты педагогической диагностики (мониторинга) используются исключительно для решения следующих образовательных задач:

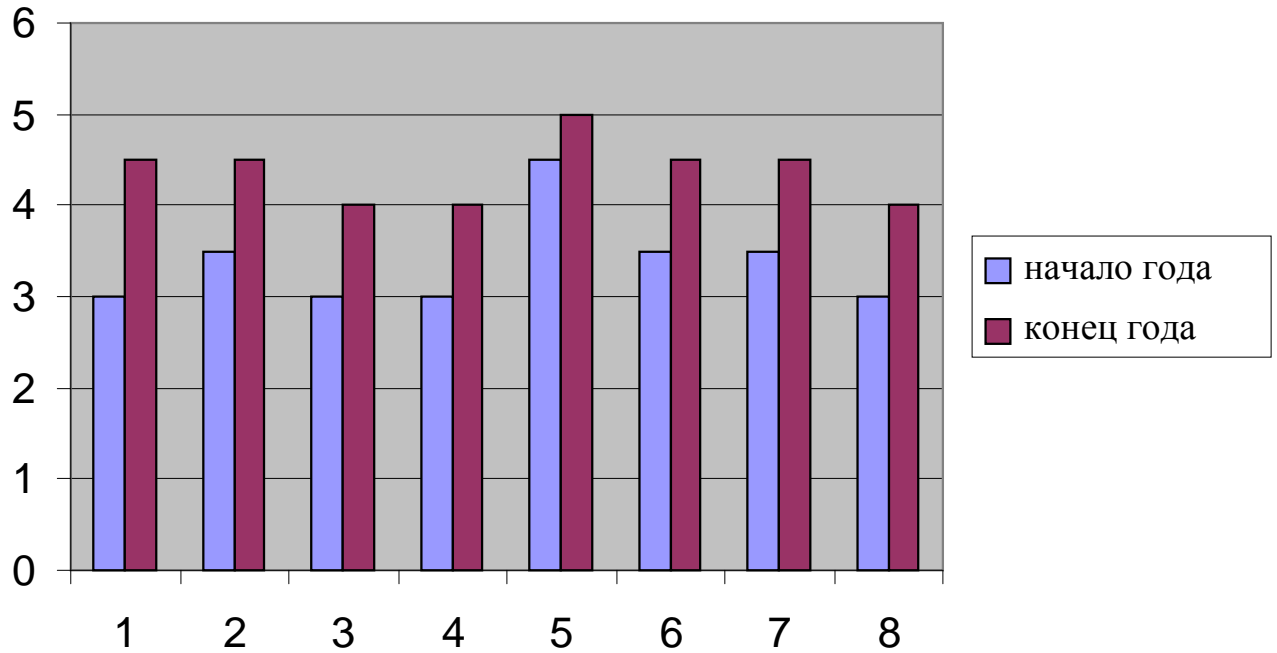
- 1) индивидуализации образования (в том числе поддержки ребенка, построения его образовательной траектории или профессиональной коррекции особенностей его развития);
- 2) оптимизации работы с группой детей.

Результаты педагогической диагностики уровня освоения воспитанниками образовательной программы дошкольного образования за три учебных года

<b>Уровень освоения воспитанниками образовательной программы на конец учебного года</b>					
<b>Образовательная область</b>	<b>низкий</b>	<b>ниже среднего</b>	<b>средний</b>	<b>выше среднего</b>	<b>высокий</b>
<b>2017-2018 учебный год</b>					
<b>Познавательное</b>	0%	2%	70%	16%	12%
<b>Речевое развитие</b>	1%	6%	65%	18%	10%
<b>Социально-коммуникативное</b>	0%	4%	67%	15%	14%
<b>Физическое</b>	0%	3%	78%	12%	8%
<b>Художественно-эстетическое</b>	0%	6%	67%	17%	12%
<b>2018-2019 учебный год</b>					
<b>Познавательное</b>	0%	2%	68%	17%	13%
<b>Речевое развитие</b>	1%	6%	66%	17%	10%
<b>Социально-коммуникативное</b>	0%	3%	66%	17%	14%
<b>Физическое</b>	0%	2%	74%	11%	9%
<b>Художественно-эстетическое</b>	0%	4%	65%	18%	13%
<b>2019-2020 учебный год</b>					
<b>Познавательное</b>	0%	5%	54%	31%	10%
<b>Речевое развитие</b>	1%	5%	51%	33%	10%
<b>Социально-коммуникативное</b>	1%	12%	48%	29%	10%
<b>Физическое</b>	0%	4%	54%	32%	10%
<b>Художественно-эстетическое</b>	1%	2%	53%	33%	11%

Сравнивая данные за три последних года можно сделать вывод о том, что в целом, у большинства воспитанников стабильно преобладает уровень развития средний и выше среднего. Но, не смотря на увеличение числа воспитанников с уровнем развития выше среднего, наблюдается незначительное повышение числа воспитанников с низким уровнем в областях познавательное, социально-коммуникативное и физическое развитие. Это связано с тем, что определенное количество воспитанников не посещали детский сад по причине нестабильной эпидемиологической обстановки в стране.

**Динамика речевого развития воспитанников  
группы компенсирующей направленности,  
2019-2020 учебный год**



Оценка	1.Обследование состояния фонематических функций
5 – высокий уровень	2.Обследование артикуляционной моторики
4 – выше среднего	3.Исследование звукопроизношения
3 – средний	4.Исследование сформированности звуко-слоговой структуры слова
2 – ниже среднего	5.Исследование импрессивной речи
1 – низкий	6.Исследование лексики.
	7.Исследование грамматического строя речи.
	8.Исследование связной речи.

**2.4.2. Воспитательная работа и ее направления**

Приоритетными направлениями работы являются:

- Экологическое
- Социально-коммуникативное
- Художественно-эстетическое
- Театрализованное

Образовательная деятельность по данным направлениям осуществляется в рамках части основной образовательной программы, формируемой участниками образовательных отношений, представленной четырьмя парциальными программами, авторами которых являются педагоги нашего детского сада:

Программа «Театрализованная деятельность дошкольников как средство формирования культуры общения» разработана воспитателем высшей квалификационной категории Шмаковой Оксаной Владимировной.

Программа «Мир вокруг меня» разработана воспитателем высшей квалификационной категории Дмитриевой Оксаной Владимировной.

Программа «Мир фантазий» разработана воспитателем высшей квалификационной категории Коровниковой Натальей Викторовной.

Программа «Речь, движение, ритм» разработана группой педагогов, в состав которой вошли учитель-логопед высшей квалификационной категории Юрина Мария Владимировна, музыкальный руководитель высшей квалификационной категории Лысак Татьяна Сергеевна, учитель-логопед первой квалификационной категории Пандикиди Юлия Юрьевна.

Реализация основной образовательной программы дошкольного образования МКДОУ д/с №172 позволяет развивать творческие способности и интересы воспитанников, включая их участие в конкурсах и олимпиадах (в том числе во всероссийских и международных), выставках, смотрах, физкультурных мероприятиях, спортивных мероприятиях, в том числе в официальных спортивных соревнованиях, и других массовых мероприятиях.

<b>Показатель</b>	<b>2018</b>	<b>2019</b>	<b>2020</b>
Численность/удельный вес численности воспитанников, принявших участие в отчетном году в различных олимпиадах, смотрах, конкурсах (кроме спортивных), в общей численности воспитанников:			
чел.	140	140	80
%	73,68	73,30	41,88
Численность/удельный вес численности воспитанников - победителей и призеров различных олимпиад, смотров, конкурсов (кроме спортивных) в отчетном году, в общей численности воспитанников:			
<b>регионального уровня</b>			
чел.	11	15	0
%	5,79	7,85	0,00
<b>федерального уровня</b>			
чел.	0	0	3
%	0,00	0,00	1,57
<b>международного уровня</b>			
чел.	44	35	2
%	23,16	18,32	1,05

Уменьшение в 2020 году числа воспитанников, принявших участие в конкурсах, викторинах, фестивалях различного уровня связано с отменой проведения некоторых конкурсов, в связи с действием на территории страны ограничительных мер. Данные по результатам участия воспитанников в конкурсах и фестивалях можно посмотреть в Приложении 1.

### **2.5. Оценка востребованности выпускников**

	2017-2018 уч. год	2018-2019 уч. год	2019-2020 уч. год
Количество выпускников	35	30	36

В 2020 году были социально адаптированы и направлены для обучения в школу 36 воспитанников. Результаты опроса родителей воспитанников, завершающих дошкольное образование, показали, что большинство выпускников переходят для получения начального общего образования в МБОУ СОШ № 183 и МБОУ СОШ № 134 (по 6 выпускников), чуть меньше (по 5 выпускников) перешли в Гимназию №7 и МБОУ СОШ № 63.

Вывод: большинство выпускников ДОУ востребованы в образовательных учреждениях микрорайона (МБОУ СОШ № 183 и МБОУ СОШ № 134).

### **2.6. Оценка качества кадрового обеспечения**

#### **2.6.1. Укомплектованность штата**

Общие сведения о работниках дошкольного учреждения

№ п/п	Показатели	Значение показателя		
		2018	2019	2020
1	Общая численность работников образовательной организации, чел.	50	50	50
2	Общая численность административно-хозяйственных работников, чел.	31	31	29

В сентябре 2020 года, к уже имеющимся ставкам старшего воспитателя, музыкального руководителя, учителя-логопеда и воспитателей, была добавлена ставка педагога-психолога.

Наличие в образовательной организации педагогических работников – специалистов

1.15	Наличие в образовательной организации следующих педагогических работников:	2018	2019	2020
1.15.1	музыкального руководителя	Да	Да	Да
1.15.2	инструктора по физической культуре	Нет	Нет	Нет
1.15.3	учителя-логопеда	Да	Да	Да
1.15.4	логопеда	Нет	Нет	Нет
1.15.5	учителя-дефектолога	Нет	Нет	Нет
1.15.6	педагога-психолога	Нет	Нет	Да

### 2.6.2. Количество педагогов

В 2020 году общая численность педагогических работников составила 21 человек.

	Показатель	2018	2019	2020
1.7	Общая численность педагогических работников, чел.	19	19	21
1.7.1	Численность/ удельный вес численности педагогических работников, имеющих <b>высшее образование</b> , в общей численности педагогических работников			
	чел.	11	8	9
	%	57,89	42,11	42,86
1.7.2	Численность/ удельный вес численности педагогических работников, имеющих <b>высшее образование</b> педагогической направленности (профиля), в общей численности педагогических работников			
	чел.	10	7	8
	%	52,63	36,84	38,10
1.7.3	Численность/ удельный вес численности педагогических работников, имеющих <b>среднее образование</b> , в общей численности педагогических работников			
	чел.	8	11	12
	%	42,11	57,89	57,14
1.7.4	Численность/ удельный вес численности педагогических работников, имеющих <b>среднее образование</b> педагогической направленности (профиля), в общей численности педагогических работников			
	чел.	8	11	11
	%	42,11	57,89	52,38

**2.6.3. Информация об образовании, стаже, квалификационных категориях, прохождении курсов повышения квалификации и участии в профессиональных конкурсах.**

В ДООУ создан стабильный, дружный коллектив. По сравнению с 2019 годом, в 2020 году повысился процент педагогических работников, имеющих высшее образование.

**Численность педагогических работников, которым по результатам аттестации присвоена квалификационная категория, в общей численности педагогических работников**

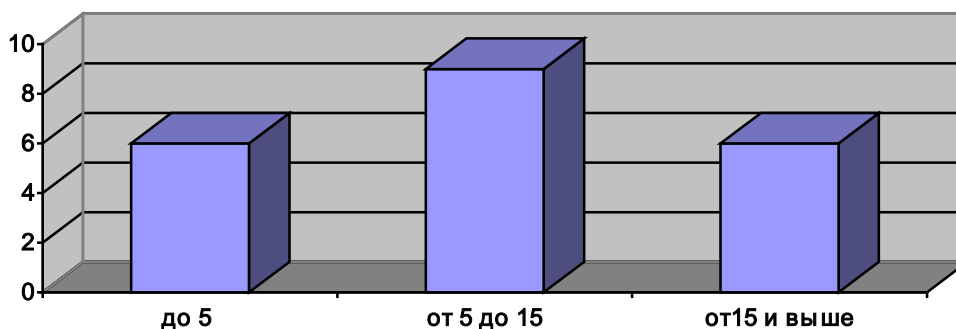
	2018	2019	2020
<b>Всего работников, которым присвоена категория</b>			
чел.	15	17	19
%	78,95	89,47	90,48
<b>высшая</b>			
чел.	4	7	7
%	21,05	36,84	33,33
<b>первая</b>			
чел.	11	10	12
%	57,89	52,63	57,14

По данным на конец декабря 2020 года 90% педагогов имеют квалификационную категорию. По сравнению с данными за 2018 год количество педагогов с высшей квалификационной категорией увеличилось.

**Численность/ удельный вес численности педагогических работников в общей численности педагогических работников по педагогическому стажу.**

Показатель	2018	2019	2020
<b>до 5 лет</b>			
чел.	5	2	6
%	26,32	10,53	28,57
<b>свыше 30 лет</b>			
чел.	0	0	0
%	0,00	0,00	0,00

**Педагогический стаж педагогических работников на 2020год (лет)**



У большинства педагогов педагогический стаж более 5 лет. Ежегодно, число работников со стажем от 5 до 15 лет увеличивается.

Средний возраст педагогических работников за 2020 год составил 38 лет.

<b>Численность/ удельный вес численности педагогических работников в возрасте до 30 лет в общей численности педагогических работников</b>			
	<b>2018 год</b>	<b>2019 год</b>	<b>2020 год</b>
чел.	2	2	1
%	10,53	10,53	4,76
<b>Численность/ удельный вес численности педагогических работников в возрасте от 55 лет в общей численности педагогических работников</b>			
чел.	0	0	0
%	0,00	0,00	0,00

Все работники МКДОУ д/с №172 систематически проходят курсы повышения квалификации в соответствии с утвержденным планом повышения квалификации.

За 2020 год педагоги прошли курсы повышения квалификации по следующим темам:

<b>Дата</b>	<b>Тема</b>	<b>Педагог</b>	<b>Итог</b>
09.10.2019-22.01.2020	«Современные подходы к организации образовательной деятельности в ДОУ» (72ч.)	Шатыгина Дина Борисовна	Удостоверение
17.01-02.03.2020	«Художественно-эстетическое развитие детей дошкольного возраста в условиях реализации ФГОС» (72ч.)	Коровникова Наталья Викторовна	Удостоверение
10.02.-21.02.2020	«Деятельность специалистов психолого-педагогического сопровождения по включению обучающихся с ограниченными возможностями здоровья и детей-инвалидов в образовательное пространство» (72 часа)	Юрина Мария Владимировна	Удостоверение
19.02-26.02.2020	«Организация и проектирование развивающей предметно-пространственной среды для детей дошкольного возраста» (72 часа)	Дмитриева Оксана Владимировна	Удостоверение
19.03-31.03.2020	«Педагогические технологии дошкольного физического воспитания при реализации ФГОС. Организация и методика занятий	Буркина Галина Валерьевна	Удостоверение



	Физической культуры детей с отклонениями в состоянии здоровья» (72ч.)		
27.03.-29.05.2020	«Дошкольное образование: развитие в контексте национального проекта «Образование»» (108 часов)	Баландина Ирина Сергеевна	Удостоверение
06.10.-22.10.2020	«Основы менеджмента. Управление образовательной организацией в современных условиях» (36 часов)	Демина Любовь Сергеевна	Удостоверение
09.10.-30.10.2020	«Актуальные компетенции педагога ДООУ в условиях реализации профессионального стандарта» (40 часов)	Кабочкина Оксана Евгеньевна	Удостоверение
09.11-03.12.2020	«Современные педагогические технологии музыкального воспитания дошкольников в условиях реализации ФГОС ДО» (108 часов)	Лысак Татьяна Сергеевна	Удостоверение

**Соотношение «педагогический работник/ воспитанник» в дошкольной образовательной организации**

Показатель, %	2018	2019	2020
Соотношение «педагогический работник/ воспитанник» в дошкольной образовательной организации	0,1	0,1	0,11

В 2020 году наблюдается незначительное увеличение показателя «педагогический работник/воспитанник», что связано с изменением штатного расписания и принятием нового педагога.

Педагоги активно участвуют в конкурсах и олимпиадах (в том числе во всероссийских и международных), выставках, фестивалях. (Приложение 2)

**Количество конкурсов, в которых педагоги приняли участие за последние два года.**

Уровень конкурса	Количество конкурсов	
	2019 год	2020 год
Районный	5	13
Городской	4	4
Областной	0	1
Региональный	0	1
Всероссийский	2	5
Международный	4	3

<b>Итого:</b>	<b>15</b>	<b>27</b>
---------------	-----------	-----------

Наблюдается стабильный рост участия педагогов в конкурсах, фестивалях и олимпиадах различного уровня.

Вывод: Таким образом, уровень базового образования педагогов достаточный, наблюдается рост профессиональной компетенции, совершенствуется педагогическое мастерство, что оказывает положительное влияние на качество воспитательно-образовательного процесса.

## ***2.7. Оценка учебно-методического, библиотечно-информационного обеспечения, материально-технической базы***

### ***2.7.1. Наличие учебно-методического, библиотечно-информационного обеспечения, материально-технической базы***

Образовательная деятельность с воспитанниками осуществляется по Основной образовательной программе дошкольного образования МКДОУ д/с №172, разработанной в соответствии с требованиями ФГОС ДО на основе Примерной основной образовательной программы дошкольного образования (одобрена решением федерального учебно-методического объединения по общему образованию, протокол от 20 мая 2015 г. № 2/15) и с учетом Основной образовательной программы дошкольного образования «Детский сад 2100» под редакцией Р.Н. Бунеева.

Учебно-методический комплект представлен следующими авторами:

<b>Образовательная область</b>	<b>Методические пособия</b>
<b>Познавательное развитие</b>	<ul style="list-style-type: none"> <li>-Бондаренко А.К. «Дидактические игры в детском саду» 1991г.,</li> <li>-Вахрушев А.А., Кочемасова Е.Е. ,Акимова Ю.А. Здравствуй, мир!, окружающий мир для дошкольников, методические рекомендации для воспитателей, учителей и родителей</li> <li>- Корепанова М.В., С. А. Козлова, В. А. Позина «Моя математика» для детей младшего и среднего дошкольного возраста, 2012г.</li> <li>- Петерсон Л.Г., Н.П. Холина «Раз-ступенька, два-ступенька», практический курс математики для дошкольников, методические рекомендации, М.: «Баласс», 2003г</li> <li>-Петерсон Л.Г., Н.П. Холина «Игралочка», практический курс математики для дошкольников, методические рекомендации, М.: «Баласс», 2002г</li> <li>-Федотова А.М. «Познаём окружающий мир играя», 2014г.,</li> <li>- Шорыгина Т. А. «Познавательные сказки», беседы о земле и её жителях, 2014г.</li> </ul>

<b>Речевое развитие</b>	<p>-Кислова Т.Р., Бунеев Р.Н. «По дороге к азбуке», методические рекомендации для воспитателей, логопедов, учителей и родителей, часть 1 и 2, М.: «Баласс» 2006 г.</p> <p>-Кислова Т.Р., Бунеев Р.Н. «По дороге к азбуке», методические рекомендации для воспитателей, логопедов, учителей и родителей, часть 3 и 4, М.: «Баласс» 2006 г.</p> <p>-Максаков А. И. «Правильно ли говорит ваш ребёнок», 1988г.</p> <p>-Ушакова О.С. «Развитие речи в детском саду. Вторая младшая группа», М.: Мозаика-синтез, 2014</p> <p>-Ушакова О.С. «Развитие речи в детском саду. Средняя группа», М.: Мозаика-синтез, 2015</p> <p>-Ушакова О.С. «Развитие речи в детском саду. Старшая группа», М.: Мозаика-синтез, 2015</p> <p>-Гербова В. В. «Книга для чтения в детском саду и дома 4-5 лет» 2010г.,</p>
<b>Художественно-эстетическое развитие</b>	<p>-Бодраченко И.В. Театрализованные музыкальные представления, М.:Гном и Д, 2006</p> <p>-Деревянко А. В. «Поделки из природных материалов», 2014г.,</p> <p>-Колдина Д. Н. «Рисование с детьми 4-5 лет» 2011г.,</p> <p>-Комарова Т. С. «Изобразительная деятельность в детском саду». 2014г.,</p> <p>-Лыкова И. А. «Калачи из печи», 2014г.,</p> <p>-Куцакова Л.В. «Конструирование из строительного материала». Средняя группа 2010г.</p> <p>-Павлова О. В. «Изобразительная деятельность. Художественный труд. Комплексные занятия» 2014г.</p>
<b>Социально-коммуникативное развитие</b>	<p>-Гарнышева Т.П. «ОБЖ для дошкольников», методические рекомендации и развернутые планы занятий, «Детство-Пресс», 2009г</p> <p>-Егорова М.В. Развитие эмоциональной отзывчивости и навыков общения у детей 3-7 лет. ФГОС ДО. Психолого-педагогическое сопровождение дошкольников</p> <p>-Жуковская Р.И. Воспитание ребенка в игре, М.: Педагогика, 1963</p> <p>-Лапшин Г.А. Фольклорно-экологические занятия с детьми старшего дошкольного возраста, Волгоград, 2006</p> <p>-Клименко В.Р. Обучайте дошкольников правилам дорожного движения, М., 2000</p> <p>-Михайлова-Свирская Л.В. Метод проектов в образовательной работе детского сада, М.: Просвещение, 2015г</p> <p>-Николаева С.Н. «Юный эколог» 3-7 лет. Учебно-методическое пособие, 2016</p>
<b>Физическое развитие</b>	<p>-Бабина К. С. «Комплексы утренней гимнастики в детском саду», 2008г</p> <p>-Зимонина В.Н «Расту здоровым», программно-методическое пособие для детского сада, ч.1, 2013г.</p> <p>-Прищепа С.С. «Физическое развитие и здоровые дети 3-7 лет», 2009г.</p> <p>-Степаненкова Э.Я. «Сборник подвижных игр для детей 2-7 лет», 2012г.</p>

Детский сад оснащен всем необходимым оборудованием и пособиями.

Оснащение основных помещений МКДОУ д/с №172 происходит в соответствии с основными направлениями развития воспитанников.

<b>Физкультурный зал</b>	- Спортивное оборудование и инвентарь для проведения физкультурных мероприятий. Все оборудование спортивного зала приспособлено и для воспитанников с ОВЗ -Рециркулятор воздуха
<b>Групповые помещения</b>	-Детская и взрослая мебель, игровая мебель -Центры активности, оснащенные необходимыми пособиями, играми, атрибутами -Бактерицидные лампы -Развивающие пособия и игры, атрибуты, игровые модули, сюжетно-игровое оборудование, оборудование для трудовой деятельности, художественная литература, музыкальный центр
<b>Медицинский блок: Кабинет медсестры Процедурный кабинет</b>	-Диагностическое оборудование, аппараты для снятия антропометрических замеров -Взрослая и детская мебель
<b>Холлы и коридорные пролёты</b>	-Стенды для размещения актуальной информации для родителей -Мини-музей природы родного края -Живой уголок
<b>Музыкальный зал</b>	-Оборудование (проектор, интерактивная доска, музыкальный центр, синтезатор, микшерный пульт, колонки) -рециркулятор -медиатека -декорации для театра и культурно-массовых мероприятий, -солнцезащитные системы - детская и взрослая мебель
<b>Территория ДОУ</b>	-Оборудованы 7 прогулочных участков -Оборудована спортивная площадка -Установлены малые архитектурные формы на групповых прогулочных площадках для сюжетно-ролевых игр и др. -Нанесена разметка для изучения ПДД, игровая разметка на асфальте для проведения подвижных игр
<b>Костюмерная</b>	Костюмы для театрализации взрослые и детские, зеркало, театральные гримы, атрибуты.
<b>Приемные</b>	Стенды для выставок и детского творчества, для размещения информации для родителей, кабинки, лавочки, зеркало, столики
<b>Кабинет логопеда</b>	-Взрослая и детская мебель, игровое оборудование. - оборудование, пособия и литература для речевого развития -интерактивная доска
<b>Кабинет психолога</b>	Взрослая и детская мебель, игровое оборудование. Кабинет оснащен необходимым оборудованием, пособиями и литературой. В кабинете размещено интерактивное оборудование: подвесной потолочный модуль «Галактика», подвесной модуль «Солнышко, воздушно-пузырьковая колонна, интерактивный световой модуль «Малыш», настенное интерактивное панно «Бесконечность», настенный модуль «Движение по прорези», тактильная панель «Цветное домино», балансировочная –лабиринт, дидактический стол с набором игрушек

В дошкольном учреждении созданы все условия для того, чтобы педагоги могли подготовиться к реализации образовательной деятельности в соответствии с образовательной программой детского сада, а также для самообразования педагогов.

В методическом кабинете ДООУ располагается библиотека. Весь книжный фонд ДООУ можно условно разделить на три части, которые включают в себя:

- Книги для воспитателя (методическая и справочная литература),
- Репродукции картин, иллюстративный материал, дидактические пособия,
- Книги для воспитанников: произведения, рекомендованные программой,

по которой работает ДООУ, сборники сказок, малых фольклорных форм, познавательной литературы, произведения русских и зарубежных поэтов и писателей.

Методическая литература размещена по разделам: «Физическое развитие», «Социально-коммуникативное развитие», «Художественно-эстетическое развитие», «Психология», «Познавательное развитие», «Речевое развитие», «Справочная литература» (различные энциклопедии, справочники).

Значительное место отводится в методическом кабинете периодическим изданиям профессиональной направленности. Дошкольное образовательное учреждение ежегодно оформляет подписку на периодическую печать журналы: «Дошкольное воспитание», «Дошкольная педагогика», «Управление ДООУ», «Справочник руководителя дошкольного учреждения», «Справочник старшего воспитателя», «Медицинское обслуживание и организация питания в ДООУ», «Музыкальный руководитель», «Нормативные документы».

Чтобы педагоги не тратили много времени на поиски нужной книги, созданы библиографические списки по темам (о родине, о природе, о технике и т.д.), по разделам, по методикам, по отдельным проблемам. Весь книжный фонд учитывается в библиографическом журнале.

Состояние материально-технической базы и содержание здания детского сада соответствует целям и задачам образовательного учреждения, санитарным нормам и пожарной безопасности.

<b>Техническое оснащение ДОУ</b>	
Автоматическая противопожарная сигнализация и система оповещения	1 шт.
Кнопка экстренного вызова полиции	2 шт.
Интерактивная доска	2 шт.
Проектор	3 шт.
Компьютеры	6 шт.
МФУ лазерный (принтер-сканер-копир)	1 шт.
Принтеры лазерные	2 шт.
Ноутбук, нетбук	3 шт.
Фото- и видеокамера	2 шт.
Ламинатор	2 шт.
Музыкальный центр	2 шт.
Телевизоры и DVD-проигрыватели	7 шт.

В детском саду оборудована линия для подключения к сети интернет. Доступ к сети Интернет осуществляется с 9 компьютеров. Оператор, предоставляющий услуги связи - ПАО "Ростелеком".

### ***2.7.2 Финансовое обеспечение развития организации***

Распределение объема средств организации по источникам их получения в 2020 году

<b>Доходы учреждения</b>	
В том числе	
- областной бюджет	<b>13 902 600</b>
- городской бюджет	<b>9 951 058</b>
- родительская плата	<b>1 365 000</b>
<b>Расходы учреждения</b>	
канц.товары, пособия, игрушки, оборудование для сенсорной комнаты, дидактические пособия	171 900
комплекты постельного белья, полотенца	38 700
ремонт пищеблока	120 000

ремонт системы отопления	43 000
коммунальные услуги, вывоз ТКО, услуги связи	1 172 914
подготовка к отопительному сезону	25 506
обслуживание АПС, дератизация, ТЭРС, противоклещевая обработка территории	399 454
обслуживание тревожной кнопки, мед. комиссия сотрудников и др. услуги	169 606
обслуживание огнетушителей и пожарных кранов	11 995
медикаменты	2 000
продукты питания для льготников (малообеспеченные семьи, дети сотрудников ДОУ, дети ОВЗ)	1 105 035
моющие и дезинфицирующие средства, хозяйственные материалы, канцтовары, строительные материалы	86 400
прочие налоги (имущество, земельный)	1 394 579
продукты питания (в счет родит платы)	1 246 650

Финансирование организации осуществляется за счет бюджетов муниципального и областного в определенных объемах по нормативу. Исполнение бюджета за 2020 год выполнено на 100%.

Состояние материально-технического оснащения ДОУ соответствует ФГОС ДО, педагогическим требованиям, современному уровню образования, требованиям Основной образовательной программы дошкольного образования МКДОУ д/с №172. Необходимо уделить внимание вопросам обеспечения доступности для инвалидов.

## 2.8. Оценка функционирования внутренней системы оценки качества

### образования.

Функционирование ВСОКО	Информация по ОО
Организационная структура ВСОКО в ОО	Для проведения ВСОКО назначаются ответственные лица, состав которых утверждается приказом заведующего МКДОУ д/с №172.
Цели и задачи ВСОКО и их реализация за отчетный период	<p>Цель: установление соответствия качества дошкольного образования федеральному государственному образовательному стандарту дошкольного образования.</p> <p>Задачи:</p> <ul style="list-style-type: none"> <li>- систематизация информации, повышение её доступности и обеспечение достоверности; координация деятельности всех субъектов ВСОКО</li> <li>- принятие обоснованных управленческих решений по достижению качественного образования;</li> <li>- привлечение общественности к оценке качества образования.</li> </ul>
Наличие и выполнение плана работы ОО по обеспечению функционирования ВСОКО	План МКДОУ д/с №172 по обеспечению функционирования ВСОКО за 2020 год выполнен.
Использование внешней оценки качества общеобразовательной деятельности (в том числе анализ результатов анкетирования по удовлетворенности качеством образовательной деятельности организации и иных социологических опросов)	<p>МКДОУ д/с №172 использует внешнюю оценку качества образовательной деятельности:</p> <p>1. Посредством проведения анкетирования родителей/законных представителей воспитанников (<a href="https://forms.yandex.ru/u/60178d251df024865ec32b64/">https://forms.yandex.ru/u/60178d251df024865ec32b64/</a>.) Анализ анкетирования родителей показал, что 91,1 % от общего числа опрошенных родителей в 2020 году, удовлетворены организацией и реализацией образовательного процесса в ДОУ.</p> <p>2. Изучение информации на официальном сайте для размещения информации о государственных (муниципальных) учреждениях, показало, что МКДОУ д/с №172 занимает 681 место в РФ среди 70012 организаций, и занимает 252 место в г. Новосибирск, среди 1843 организаций. Удовлетворенность оказанием услуг, комфортность и доброжелательность сотрудников оценены в 100 баллов из 100 возможных. Открытость и доступность информации об организации оценены на 87 баллов из 100. Самый низкий показатель 46 баллов из 100 – это доступность услуг для инвалидов.</p>
Изменение качества образования в ОО за отчетный период	Качество образования в МКДОУ д/с №172 за отчетный период находится на высоком уровне.
Основные управленческие решения, принятые на основании результатов ВСОКО, обеспечивающих повышение качества образования в ОО	<ol style="list-style-type: none"> <li>1. Добавление в штатное расписание ставки педагога-психолога;</li> <li>2. Оборудование светлой сенсорной комнаты</li> <li>3. Направить педагога на курсы повышения квалификации.</li> </ol>



С целью обеспечения целостности образовательного процесса в ДООУ и семье педагогический коллектив активно сотрудничает с семьями воспитанников, осуществляет изучение социального заказа семьи к ДООУ, проводит регулярные мониторинговые исследования мнения родителей воспитанников о качестве образовательного процесса.

При анализе анкетирования родителей/законных представителей воспитанников получены следующие данные:

52,8% родителей удовлетворены материально-технической базой ДООУ;

84,3% родителей считают, что в детском саду удачно осуществляется работа с родителями;

87,6% родителей считают, что их (родителей) в достаточной степени информируют о деятельности сада, об основных событиях в нем;

83,1% удовлетворены организацией питания в ДООУ;

94,4% считают, что в учреждении доброжелательная психологическая атмосфера;

91,1% в целом удовлетворены работой детского сада.

Можно отметить, что процент удовлетворенности деятельностью, составляющий 91,1% опрошенных родителей, позволяет сделать следующий вывод: созданная система работы ДООУ позволяет максимально удовлетворять потребность и запросы родителей.

### ***3. Анализ показателей деятельности организации, подлежащей самообследованию.***

Анализ показателей деятельности позволяет сделать следующие выводы:

1. МКДООУ д/с №172 полностью укомплектовано педагогическими кадрами, за 2020 год педагоги повысили квалификационную категорию. Все педагогические работники прошли курсы повышения квалификации по применению в образовательном процессе ФГОС ДО, ИКТ.
2. Развивающая предметно-пространственная среда пополнилась игровым оборудованием, спортивным инвентарем, материалами для совместной

деятельности и другими средствами организации образовательного процесса в соответствии с требованиями ФГОС ДО.

3. Средний показатель пропущенных дней воспитанниками по болезни на одного воспитанника составил 10 дней, по сравнению с прошлым годом показатель не изменился.

Выполнение годового плана, успешное освоение воспитанниками Основной общеобразовательной программы дошкольного образования, активное участие детей и педагогов в районных и городских мероприятиях, признание их достижений, данные анкетирования родителей, а также отсутствие замечаний и предписаний органов надзора в области образования свидетельствуют о высоком качестве образования в ДООУ.

#### ***4. Прогноз дальнейшего пути развития образовательной организации***

Наиболее значимыми проблемами в дальнейшем развитии ДООУ являются следующие:

1. Необходимость улучшения условий, обеспечивающих доступность инвалидов в ДООУ;
2. Совершенствование материально-технической базы;
3. Необходимость обеспечения преемственности между дошкольным и общим уровнями образования;
4. Необходимость повышения уровня информированности родителей об основных событиях и деятельности ДООУ.
5. Необходимость расширения сферы дополнительного образования в ДООУ

#### **Задачи**

- Создавать условия для сохранения и укрепления здоровья воспитанников, развития физической культуры и интереса к спорту. Формировать у детей основ культуры здоровья и начальных представлений о здоровом образе жизни.

- Создать условия (кадровые, материально-технические, финансовые, медико-социальные, учебно-материальные, информационно-методические,

психолого-педагогические), обеспечивающие эффективное развитие учреждения.

- Обеспечивать эффективное, результативное функционирование и постоянный рост профессиональной компетентности коллектива учреждения.
- Продолжать создавать условия для повышения родительской компетентности, привлечения родителей к организации педагогического процесса в ДОУ.

## Раздел 2. Информация о показателях деятельности образовательной организации, подлежащей самообследованию

### Общие сведения о дошкольной образовательной организации

<b>Полное наименование образовательной организации (согласно Уставу)</b>	Муниципальное казенное дошкольное образовательное учреждение города Новосибирска "Детский сад № 172 комбинированного вида"
<b>Реквизиты лицензии (орган, выдававший лицензию, номер лицензии, серия, номер бланка, начало периода действия, окончание периода действия)</b>	Министерство образования, науки и инновационной политики Новосибирской области; №6826;серия А 0002132; 1055403029120; срок действия лицензии - бессрочно.
<b>Реквизиты свидетельства о государственной аккредитации (орган, выдавший свидетельство, номер свидетельства о государственной аккредитации, серия, номер бланка, начало периода действия, окончание периода действия)</b>	отсутствует

### Информация, необходимая для автоматизированного расчёта показателей

№ п/п	Показатели	Значение показателя		
		2018	2019	2020
1	Общая численность работников образовательной организации, чел.	50	50	50
2	Общая численность административно-хозяйственных работников, чел.	31	31	29

## 1. Образовательная деятельность

№ п/п	Показатель	Значение показателя		
		2018	2019	2020
1.1	Общая численность воспитанников, осваивающих образовательную программу дошкольного образования, чел.	190	191	191
1.1.1	в режиме полного дня (8-12 часов)			
	чел.	190	191	191
	%	100,00	100,00	100,00
1.1.2	в режиме кратковременного пребывания (3-5 часов)			
	чел.	0	0	0
	%	0,00	0,00	0,00
1.1.3	в семейной дошкольной группе			
	чел.	0	0	0
	%	0,00	0,00	0,00
1.1.4	в форме семейного образования с психолого-педагогическим сопровождением на базе дошкольной образовательной организации			
	чел.	0	0	0
	%	0,00	0,00	0,00
1.2	Общая численность воспитанников в возрасте до 3 лет			
	чел.	26	26	26
	%	13,68	13,61	13,61
1.3	Общая численность воспитанников в возрасте от 3 до 8 лет			
	чел.	164	165	165
	%	86,32	86,39	86,39
1.4	Численность/ удельный вес численности воспитанников в общей численности воспитанников, получающих услуги присмотра и ухода:			
1.4.1	в режиме полного дня (8-12 часов)			
	чел.	164	191	191
	%	86,32	100,00	100,00
1.4.2	в режиме продленного дня (3-5 часов)			
	чел.	0	0	0
	%	0,00	0,00	0,00
1.4.3	в режиме круглосуточного пребывания			
	чел.	0	0	0
	%	0,00	0,00	0,00
1.5	Численность/ удельный вес численности воспитанников с ограниченными возможностями здоровья			
	чел.	46	45	45
	%	24,21	23,56	23,56
1.5.1	по коррекции недостатков на физическом и (или) психическом развитии			
	чел.	0	0	0
	%	0,00	0,00	0,00
1.5.2	по освоению образовательной программы дошкольного			

	образования			
	чел.	46	45	45
	%	24,21	23,56	23,56
1.6	Средний показатель пропущенных дней при посещении дошкольной образовательной организации по болезни на одного воспитанника, дней	10	10	10
1.7	Общая численность педагогических работников, чел.	19	19	21
1.7.1	Численность/ удельный вес численности педагогических работников, имеющих высшее образование, в общей численности педагогических работников			
	чел.	11	8	9
	%	57,89	42,11	42,86
1.7.2	Численность/ удельный вес численности педагогических работников, имеющих высшее образование педагогической направленности (профиля), в общей численности педагогических работников			
	чел.	10	7	8
	%	52,63	36,84	38,10
1.7.3	Численность/ удельный вес численности педагогических работников, имеющих среднее образование, в общей численности педагогических работников			
	чел.	8	11	12
	%	42,11	57,89	57,14
1.7.4	Численность/ удельный вес численности педагогических работников, имеющих среднее образование педагогической направленности (профиля), в общей численности педагогических работников			
	чел.	8	11	11
	%	42,11	57,89	52,38
1.8	Численность/ удельный вес численности педагогических работников, которым по результатам аттестации присвоена квалификационная категория, в общей численности педагогических работников, в том числе:			
	чел.	15	17	19
	%	78,95	89,47	90,48
1.8.1	высшая			
	чел.	4	7	7
	%	21,05	36,84	33,33
1.8.2	первая			
	чел.	11	10	12
	%	57,89	52,63	57,14
1.9	Численность/ удельный вес численности педагогических работников в общей численности педагогических работников, педагогический стаж работы которых составляет:			
1.9.1	до 5 лет			
	чел.	5	2	6

	%	26,32	10,53	28,57
1.9.2	свыше 30 лет			
	чел.	0	0	0
	%	0,00	0,00	0,00
1.10	Численность/ удельный вес численности педагогических работников в возрасте до 30 лет в общей численности педагогических работников			
	чел.	2	2	1
	%	10,53	10,53	4,76
1.11	Численность/ удельный вес численности педагогических работников в возрасте от 55 лет в общей численности педагогических работников			
	чел.	0	0	0
	%	0,00	0,00	0,00
1.12	Численность педагогических и административно-хозяйственных работников, прошедших за последние 5 лет повышение квалификации/ профессиональную переподготовку по профилю педагогической деятельности или иной осуществляемой в образовательной организации деятельности			
	чел.	23	25	26
	%	46,00	50,00	52,00
1.13	Численность/ удельный вес численности педагогических и административно-хозяйственных работников, прошедших за последние 5 лет повышение квалификации/ профессиональную переподготовку по профилю педагогической деятельности или иной осуществляемой в образовательной организации деятельности, в общей численности педагогических и административно-хозяйственных работников			
	чел.	19	19	19
	%	38,00	38,00	38,00
1.14	Соотношение «педагогический работник/ воспитанник» в дошкольной образовательной организации	0,1	0,1	0,11
1.15	Наличие в образовательной организации следующих педагогических работников:			
1.15.1	музыкального руководителя	Да	Да	Да
1.15.2	инструктора по физической культуре	Нет	Нет	Нет
1.15.3	учителя-логопеда	Да	Да	Да
1.15.4	логопеда	Нет	Нет	Нет
1.15.5	учителя-дефектолога	Нет	Нет	Нет
1.15.6	педагога-психолога	Нет	Нет	Да

## 2. Инфраструктура. Материально-техническое и информационное обеспечение

№ п/п	Показатель	Значение показателя		
		2018	2019	2020
2.1	Общая площадь помещений, в которых осуществляется образовательная деятельность, кв. м	600,80	600,80	600,80
2.2	Площадь помещений для организации дополнительной деятельности воспитанников, кв. м	0,00	0,00	0,00
2.3	Наличие музыкального зала	Да	Да	Да
2.4	Наличие прогулочных площадок, обеспечивающих физическую активность и разнообразную игровую деятельность воспитанников на прогулке	Да	Да	Да
2.5	Оснащенность групп необходимым игровым оборудованием	Да	Да	Да
2.6	Наличие рабочего места, оснащенного оргтехникой для тиражирования материалов	Да	Да	Да
2.7	Наличие информационных стендов (включая регулярное обновление их содержания) для информирования родителей	Да	Да	Да

## 3. Открытость и доступность

№ п/п	Показатель	Значение показателя		
		2018	2019	2020
3.1	Доля размещённой информации на стенде образовательной организации в соответствии с Приказом Федеральной службы по надзору в сфере образования и науки от 29 мая 2014 г. №785 «Об утверждении требований к структуре официального сайта образовательной организации в информационной сети «Интернет» и формату представления на нем информации», %	100,00	100,00	100,00

## 4. Обеспечение комфортных условий для предоставления услуг

№ п/п	Показатель	Значение показателя		
		2018	2019	2020
4.1	Наличие комфортной зоны отдыха (ожидания), оборудованной соответствующей мебелью	Да	Да	Да
4.2	Наличие внутри здания элементов навигации:			
4.2.1	план эвакуации	Да	Да	Да
4.2.2	таблички, стрелки, указатели на этажах	Да	Да	Да
4.2.3	план-схема кабинетов и помещений	Да	Да	Да
4.3	Наличие питьевого обеспечения для воспитанников:			
4.3.1	питьевые фонтанчики (действующие)	Нет	Нет	Нет

4.3.2	кулеры для общего доступа	Нет	Нет	Нет
4.3.3	бутилированная привозная вода	Да	Да	Да
4.3.4	фильтры для питьевой воды	Нет	Нет	Нет
4.4	Соответствие санитарно-гигиенических помещений организации пункту 6.16. СанПиН 2.4.1.3049-13 «Санитарно-эпидемиологические требования к устройству, содержанию и организации режима работы дошкольных образовательных организаций»	Да	Да	Да
4.5	Обеспечение санитарного состояния помещений в соответствии с пунктом 17 СанПиН 2.4.1.3049-13 «Санитарно-эпидемиологические требования к устройству, содержанию и организации режима работы в дошкольных организациях»	Да	Да	Да
4.6	Расстояние от организации до ближайшей остановки общественного транспорта составляет не более 1 км	Да	Да	Да

## 5. Обеспечение необходимых условий для охраны и укрепления здоровья, организации питания воспитанников

№ п/п	Показатель	Значение показателя		
		2018	2019	2020
5.1	Наличие физкультурного зала	Да	Да	Да
5.2	Наличие бассейна	Нет	Нет	Нет
5.3	Наличие договора на оказание медицинских услуг с медицинской организацией, договора безвозмездного пользования с медицинской организацией на предоставление ей помещения с соответствующими условиями для работы медицинских работников	Да	Да	Да
	Наличие у образовательной организации лицензии на осуществление медицинской деятельности	Нет	Нет	Нет
5.4	Наличие условий для профилактики заболеваний и оздоровления воспитанников	Да	Да	Да
5.5	Профилактика несчастных случаев с воспитанниками во время пребывания в образовательной организации	Да	Да	Да

## 6. Наличие дополнительных образовательных программ

№ п/п	Показатель	Значение показателя		
		2018	2019	2020
6.1	Эколого-биологической направленности (аквариумистика, охрана природы, растениеводство и др.)	Да	Да	Да
6.2	Художественной направленности (хоровое пение, театральное творчество, хореографическое искусство, художественное слово, изобразительное искусство, декоративно-прикладное творчество и др.)	Да	Да	Да



6.3	Социально-педагогической направленности (социализация и общение, интеллектуальное развитие, логопедия, подготовка к школе, коррекция и социокультурная реабилитации детей с ОВЗ, инклюзия, игровое конструирование и др.)	Да	Да	Да
6.4	Физкультурно-спортивной направленности (общая физическая подготовка и лечебная)	Да	Да	Да

**7. Наличие возможности развития творческих способностей и интересов воспитанников, включая их участие в конкурсах и олимпиадах (в том числе во всероссийских и международных), выставках, смотрах, физкультурных мероприятиях, спортивных мероприятиях, в том числе в официальных спортивных соревнованиях, и других массовых мероприятиях**

№ п/п	Показатель	Значение показателя		
		2018	2019	2020
7.1	Наличие и полнота информации на сайте организации о конкурсах и олимпиадах в отчетном году (в том числе во всероссийских и международных), проводимых при участии организации	Да	Да	Да
7.2	Численность/удельный вес численности воспитанников, принявших участие в отчетном году в различных олимпиадах, смотрах, конкурсах (кроме спортивных), в общей численности воспитанников			
	чел.	140	140	80
	%	73,68	73,30	41,88
7.3	Численность/удельный вес численности воспитанников - победителей и призеров различных олимпиад, смотров, конкурсов (кроме спортивных) в отчетном году, в общей численности воспитанников:			
7.3.1	регионального уровня			
	чел.	11	15	0
	%	5,79	7,85	0,00
7.3.2	федерального уровня			
	чел.	0	0	3
	%	0,00	0,00	1,57
7.3.3	международного уровня			
	чел.	44	35	2
	%	23,16	18,32	1,05
7.4	Численность/удельный вес численности воспитанников в образовательной организации, принявших участие в спортивных олимпиадах, соревнованиях, в том числе международных, в отчетном году, в общей численности воспитанников			
	чел.	9	15	0
	%	4,74	7,85	0,00

7.5	Численность/удельный вес численности воспитанников - победителей и призеров спортивных олимпиад, соревнований в отчетном году, в общей численности воспитанников:			
7.5.1	регионального уровня			
	чел.	0	7	0
	%	0,00	3,66	0,00
7.5.2	федерального уровня			
	чел.	0	0	0
	%	0,00	0,00	0,00
7.5.3	международного уровня			
	чел.	0	0	0
	%	0,00	0,00	0,00

## 8. Наличие возможности оказания воспитанникам психолого-педагогической, медицинской и социальной помощи

№ п/п	Показатель	Значение показателя		
		2018	2019	2020
8.1	Организация психолого-педагогического консультирования для родителей (законных представителей) и педагогических работников	Да	Да	Да
8.2	Проведение коррекционно-развивающих, компенсирующих, логопедических занятий с воспитанниками	Да	Да	Да
8.3	Проведение мероприятий по социальной адаптации воспитанников	Да	Да	Да
8.4	Повышение компетентности родителей (законных представителей) в вопросах развития и образования детей	Да	Да	Да
8.5	Осуществляется оказание психолого-педагогической помощи:	Да	Да	Да
8.5.1	в период адаптации детям, ранее не посещавшим ДОО, выпускникам ДОО	Да	Да	Да
8.5.2	другим категориям, нуждающимся в поддержке	Да	Да	Да

## 9. Обеспечение условий организации обучения и воспитания воспитанников с ограниченными возможностями здоровья и инвалидов

№ п/п	Показатель	Значение показателя		
		2018	2019	2020
9.1	Наличие воспитанников с ограниченными возможностями здоровья	Да	Да	Да
9.2	Обеспечение доступа в здания организации, осуществляющей образовательную деятельность, для воспитанников с ограниченными возможностями здоровья (наличие пандусов/подъемных платформ)	Нет	Нет	Нет

9.3	Наличие адаптированных лифтов, поручней, расширенных дверных проемов	Нет	Нет	Нет
9.4	Наличие выделенных стоянок для автотранспортных средств для инвалидов воспитанников с ограниченными возможностями здоровья	Нет	Нет	Нет
9.5	Наличие сменных кресел-колясок для воспитанников с ограниченными возможностями здоровья	Нет	Нет	Нет
9.6	Наличие специально оборудованных для воспитанников с ограниченными возможностями здоровья санитарно-гигиенических помещений	Нет	Нет	Нет
9.7	Наличие условий, обеспечивающих доступность образовательной деятельности инвалидам наравне с другими, в том числе:	Да	Да	Да
9.7.1	дублирование для инвалидов по слуху и зрению звуковой и зрительной информации	Нет	Нет	Нет
9.7.2	наличие надписей, знаков и иной текстовой и графической информации знаками, выполненными рельефно-точечным шрифтом Брайля	Нет	Нет	Нет
9.7.3	наличие возможности предоставления инвалидам по слуху/ зрению услуг сурдопереводчика/ тифлосурдопереводчика	Нет	Нет	Нет
9.7.4	наличие альтернативной версии официального сайта организации для инвалидов по зрению	Да	Да	Да
9.8	Наличие сотрудника в организации, прошедшего необходимое обучение (инструктирование) по сопровождению воспитанников с ограниченными возможностями здоровья в здании и на прилегающей территории	Да	Да	Да
9.9	Оказание психологической и другой консультативной помощи воспитанникам с ограниченными возможностями здоровья	Да	Да	Да
9.10	Наличие возможности предоставления услуг в дистанционном режиме или на дому	Нет	Нет	Нет

<b>Участие воспитанников в конкурсах, фестивалях, олимпиадах, играх и т.д.</b>			
<b>Дата</b>	<b>Мероприятие</b>	<b>Участники</b>	<b>Результат</b>
20.02.2020	Районный конкурс «Широкая масленица» Номинация «Декоративно-прикладное творчество»	Литвиненко Валерия Далматова Диляра Колпаков Степан Небольсин Дима	Диплом Лауреата
		Мерц Варя Товкач Олеся Зотова Тая	Дипломанты
01.06.2020	Онлайн-конкурс детского рисунка, посвященного Дню защиты детей «Кировка территория детства»	Ботобекова Марьям	Грамота
20.08.2020	Дистанционный фестиваль-конкурс современного детского фольклора «Шла машина темным лесом за каким-то интересом»	Вика Вылегжанина Матвей Волков Рита Баженова	Диплом Участника
20.08.2020	Дистанционный фестиваль-конкурс современного детского фольклора «Шла машина темным лесом за каким-то интересом»	Дубинец Нина Репп Валерия Шмидт Кристина Кокинов Саша	Диплом II степени
28.09.2020	Районный конкурс чтецов «Искусство звучащего слова»	Гладких Тамара	Диплом Участника
14.10.2020	Всероссийский конкурс «Талантливые дети России» номинация «Поделка»	Гнитиенко Дмитрий	Победитель (I место)
23.10.2020	Всероссийская онлайн-олимпиада «Всезнайкино» в номинации «Арифметические задачи (4-6) лет»	Далматова Диляра	Победитель (I место)

31.10.2020	Онлайн-конкурс детского и молодежного творчества «Берег моей судьбы», посвященный 90-летию Кировского района	Колпаков Степан	Диплом Участника
		Лихачева Ева	
		Ваккер Кира	
18.11.2020	Районный конкурс эстрадного вокала «Золотой микрофон»	Ансамбль «Сказка»: Мартыненко Настя Лобанова Полина Долматова Диляра Литвиненко Лера	Диплом лауреата III степени
15.11.2020	Городской конкурс-фестиваль детского творчества «Бирюльки»  номинация: «Декоративно-прикладное творчество и изобразительное искусство»	Никитушкина Ника	Лауреат I степени
		Пелюшенко Мирон	Дипломант I степени
		Анисимова Василиса, Тен Арина	Лауреат I степени
		Швецова Валерия	Лауреат III степени
		Пехенько Соня	Лауреат I степени
		Скирневская Катя, Готра Диана, Суханов Костя	Лауреат II степени
		Храмых Таисия, Косенко Юлия.	Лауреат III степени
	Товкач Олеся	Дипломант I степени	
	номинация: «Художественное слово»	Дорофеева Александра	Диплом лауреата I степени
		Литвиненко Валерия	
Городской конкурс-фестиваль детского творчества «Бирюльки»,  номинация: «Вокальное исполнительство»	Ансамбль «Сказка»: Далматова Диляра Литвиненко Лера Мартыненко Настя Овчинникова Василиса	Диплом лауреата III степени	

	Городской конкурс-фестиваль детского творчества «Бирюльки»,  номинация: «Танцевальное творчество»	Ансамбль «Сказка»: Гладких Тамара Рукова Соня Мартыненко Настя Кузьмина Вика Овчинникова Василиса Ботобекова Марьям Лобанова Полина Семенова Варя	Диплом лауреата II степени
18.11.2020	XX Всероссийский фестиваль детского творчества «ПластилиНовая ВОРОНА» – 2020 Номинация «Песня»	Ансамбль «Сказка» Далматова Диляра Литвиненко Лера Мартыненко Настя Овчинникова Василиса	Диплом Финалиста
27.11.2020	Районный конкурс «Осенние фантазии»	Маркеева Мария	Диплом победителя
07.12.2020	VI международный конкурс детского творчества «По пятам Осени»-2020 в номинации «Песня»	Ансамбль «Сказка»: Далматова Диляра Литвиненко Лера Мартыненко Настя Овчинникова василиса	Диплом Специальный приз «За сохранение народных традиций»
15.12.2020	Городской конкурс «Дорога будущего глазами детей»	Никитушкина Ника	Диплом участника

## Участие педагогов в конкурсах и мероприятиях за 2020 год

## Выступления педагогов на РМО, конференциях, семинарах

Дата	Мероприятие	Участники	Тема
15.01.2020	Заседание районной площадки по наставничеству	Гнитиенко Екатерина Анатольевна	Представление опыта работы по разработке и использованию в образовательной деятельности с детьми дошкольного возраста дидактического пособия «Хорошо - Плохо»
06.02.2020	заседание РМО музыкальных руководителей ДОУ	Лысак Татьяна Сергеевна	«Фольклорные праздники и развлечения как средство приобщения дошкольников к народной культуре»
12.11.2020	заседание РМО воспитателей групп детей старшего и подготовительного возраста, педагогов дошкольного образования	Кабочкина Оксана Евгеньевна	Формирование элементарных математических представлений посредством использования палочек Кюизенера
	заседание РМО воспитателей групп детей младшего и среднего дошкольного возраста	Шмакова Оксана Евгеньевна	Технология продуктивного чтения-слушания как средство формирования читательских умений

			дошкольников
	заседание РМО инструкторов по физической культуре ДОО	Буркина Галина Валерьевна	Подвижные игры как средство гармоничного развития детей старшего дошкольного возраста
21.11.2020	Районный конкурс «Лучшая утренняя гимнастика»	Буркина Галина Валерьевна	Член экспертного жюри
27.11.2020	Районный конкурс «Осенние фантазии»	Лысак Татьяна Сергеевна	Член экспертного жюри
22.10.2020	Межрегиональная научно-практическая конференция «Модернизация содержания и технологий физического воспитания в общеобразовательных организациях Российской Федерации», НИПКиПРО	Буркина Галина Валерьевна	Всестороннее развитие личности ребенка в условиях реализации ФГОС ДО

### Участие педагогов ДОУ в конкурсах

Дата	Уровень	Мероприятие	Участники	Итог
05.03.2020	Районный	IV фестиваль творчества Работников образовательных организаций Кировского района – членов профсоюза «Признание-2020» в номинации «Танцевальное искусство»	Педагоги ДОУ	Диплом Лауреата
		Номинация «Декоративно-прикладное творчество»	Фукс Наталья Васильевна	Дипломант I степени
			Коровникова Наталья	Диплом участника



			Викторовна	
			Гончарова Наталья Сергеевна	Диплом участника
			Кокинова Екатерина Сергеевна	Диплом участника
			Дмитриева Оксана Владимиров на	Диплом участника
		Номинация «Художественное чтение»	Пандикиди Юлия Юрьевна	Лауреат
Август 2020	Районный	Дистанционный фестиваль-конкурс современного детского фольклора «Шла машина темным лесом за каким- то интересом»	Кокинова Екатерина Сергеевна	Диплом II степени
			Кабочкина Оксана Евгеньевна	Диплом участника
28.09.2020	Районный	Конкурс чтецов «Искусство звучащего слова»	Абдрахманов Алена Федоровна	Диплом участника
29.10.2020	Между- народный	VI международный конкурс детского творчества «По пятам Осени»-2020 в номинации «Песня»	Лысак Татьяна Сергеевна	Диплом Специальн ый приз «За сохранение народных традиций»
31.10.2020	Районный	Онлайн-конкурс детского и молодежного творчества «Берег моей судьбы», посвященный 90-летию Кировского района	Коровникова Наталья Викторовна	Участие
			Буркина Галина Валерьевна	Участие
18.11.2020	Районный	Районный конкурс эстрадного вокала «Золотой микрофон»	Лысак Татьяна Сергеевна	Диплом лауреата III степени
15.11.2020	Городской	Городской конкурс- фестиваль детского творчества «Бирюльки», номинация:	Коровникова Наталья Викторовна	Диплом лауреата I степени

		«Декоративно-прикладное творчество и изобразительное искусство»		
			Фукс Наталья Васильевна Шмакова Оксана Владимировна	Диплом лауреата II степени
			Бардакова Ирина Николаевна	Диплом лауреата I степени, Диплом лауреата III степени
			Дмитриева Оксана Владимировна	Дипломант I степени
			Гнитиенко Екатерина Анатольевна	Диплом лауреата I степени
			Баландина Ирина Сергеевна	Диплом лауреата III степени
			Рыбина Юлия Сергеевна	Дипломант I степени
		Номинация: «Художественное слово»	Пандикиди Юлия Юрьевна	Диплом лауреата I степени
			Бардакова Ирина Николаевна Дмитриева Оксана Владимировна	Диплом лауреата I степени
		Номинация: «Вокальное исполнительство»	Лысак Татьяна Сергеевна Демина Любовь Сергеевна	Диплом лауреата III степени

		Номинация «Танцевальное творчество»	Лысак Татьяна Сергеевна Демина Любовь Сергеевна	Диплом лауреата II степени
27.11.2020	Районный	Конкурс «Осенние фантазии»	Бардакова Ирина Николаевна Дмитриева Оксана Владимиров на	Диплом победителя
Ноябрь 2020	Всероссий ская заочная акция «Физичес кая культура и спорт – альтернат ива пагубным привычка м»	Муниципальный этап	Буркина Галина Валерьевна	Диплом за III место в номинации «Физкульту рно- оздоровител ьные технологии »
		Областной этап		5 место Свидетельс тво участника
15.11.2020	Городской	Городской конкурс «Дорога будущего глазами детей»	Коровникова Наталья Викторовна	Грамота за участие
16.11.2020	Всероссий ский	Второй Чемпионат России по педагогическому мастерству среди работников образовательных организаций - 2020	Буркина Галина Валерьевна	Сертификат участника, вошедшего в число 20- ти лучших участников
18.11.2020	Всероссий ский	XX Всероссийский фестиваль детского творчества «ПластилиНовая ВОРОНА» – 2020 Номинация «Песня»	Лысак Татьяна Сергеевна	Диплом Финалиста
18.12.2020	Районный	Конкурс декоративно –	Коровникова	Дипломант

		прикладного творчества «Арт-парк PRO100ЁЛКИ»	Н.В. Фукс Н.В. Барадкова И.Н. Рыбина Ю.С.	II степени
--	--	--	---	------------

### Участие педагогов в интернет-конкурсах

<b>Дата</b>	<b>Мероприятие</b>	<b>Участники</b>	<b>Результат</b>
29.09.2020	Всероссийская олимпиада «Подари знание» По теме Особенности развития детей старшего дошкольного	Абдрахманова Алена Федоровна	Диплом Лауреата
14.10.2020	Международная интернет- олимпиада «Солнечный свет» По теме: «Дошкольное образование по ФГОС»	Фукс Наталья Васильевна	Победитель (I место)
18.10.2020	Всероссийское онлайн- тестирование для педагогов по теме «Лепка в ДОУ по ФГОС»	Коровникова Наталья Викторовна	I место